

Avance del Mercado Laboral

Presentación

Después de que la EPA cerrase el año 2013 con un descenso anual de ocupados de 198.900 y con la tasa de paro media anual en el 26,4%, el mes de enero registra, sin tener en cuenta la estacionalidad, el quinto aumento consecutivo de la afiliación y el primer descenso del paro registrado en un mes de enero desde el inicio de la crisis. En este contexto, el boletín AML Afi-ASEMPLEO pone el énfasis sobre los trabajadores de 55 años y más, el colectivo que más ha aumentado su nivel de desempleo desde el inicio de la crisis, el que más permanece en esta situación y el que menos se forma para aumentar la probabilidad de encontrar un puesto de trabajo. Una situación que, de no revertirse, repercutirá negativamente sobre la pensión pública por jubilación que obtenga una vez llegue el momento de su retiro laboral.

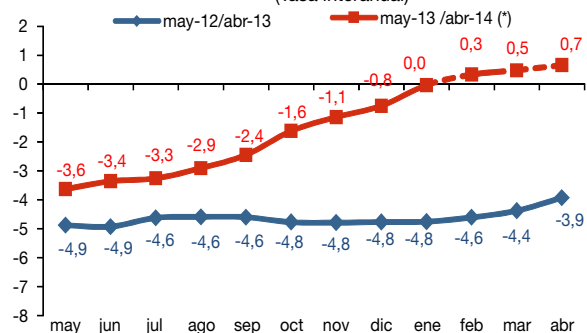
Puntos relevantes

- Sin efecto estacional, el paro registrado desciende en 3.800 personas y la afiliación a la Seguridad Social aumenta en 35.500 personas en el mes de enero, la primera vez que ocurre desde el inicio de la crisis.
- En enero y por primera vez desde mediados de 2008, la afiliación se sitúa en el mismo nivel de hace un año. El indicador AML da continuidad al avance de la ocupación hasta abril, con tasas de avance interanual próximas al 0,7%.
- La EPA ha confirmado el pronóstico anticipado por el indicador AML Afi-ASEMPLEO. La caída trimestral de la ocupación se eleva hasta las 65.000 personas y la tasa de paro cierra el año en el 26,03%.
- Se reduce tanto el número de asalariados, como de autónomos (10.400 y 51.600 personas, respectivamente), pero aumenta la ocupación a tiempo parcial e indefinida (en cerca de 100.000 personas).
- Unos 300.000 parados se constituyeron como autónomos (5,1% del total de parados existentes al inicio del año y 10,1% del total de autónomos al final).
- Los jóvenes españoles y con bajo nivel educativo abandonan la actividad, mientras que el efecto “desánimo” está calando, especialmente, entre los mayores de 55 años.
- Continúa el reagrupamiento familiar entre los hogares españoles, mientras que cada vez son más los que no tienen ningún miembro activo ocupado y los que no reciben ningún tipo de ingreso.
- Los parados de 55 años o más son los que más se han incrementado desde el inicio de la crisis (se han multiplicado por 4,5 veces desde el 2T07) y los que más dilatan su permanencia en el desempleo (en el 4T13, el 70,7% llevaba en esta situación más de un año).
- El desempleo de larga duración entre los parados de 55 años o más, aun cuando cuenta con cobertura pública (subsidio correspondiente al 80% del IPREM), reduce la pensión pública por jubilación.
- Las regiones que presentan altas tasas de paro del conjunto de la población son también aquellas donde más desempleo existe entre aquellos que cuentan con 55 años o más.
- Las regiones donde menos se forman los parados de 55 años o más presentan las tasas de paro más elevadas y las más altas proporciones de desempleados de larga duración.

Indicador AML Afi-ASEMPLEO

Por primera vez desde mediados de 2008, el número de afiliados a la Seguridad Social se mantiene en enero en el nivel de un año atrás. El comportamiento laboral en el mes está en consonancia con lo anticipado por el indicador AML Afi-ASEMPLEO. Si la demanda sigue avanzando, siquiera modestamente, la afiliación debería registrar avances sostenidos durante los próximos meses a ritmos interanuales que se acercarían progresivamente al 1% (0,7% en abril 2014).

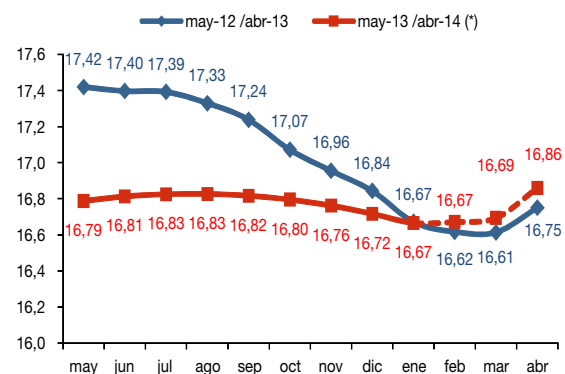
Evolución de la previsión mensual del número de ocupados del AML
(Tasa interanual)



Fuente: Afi, (*) feb-14 / abr-14: previsión

Aunque la mejora en las tasas interanuales hacia la que apuntan las previsiones se daría a un ritmo menor del que se ha observado entre agosto y diciembre de 2013, la evolución absoluta de la afiliación equivalente a la ocupación EPA podría recuperar las cotas de finales de 2012 en abril de este ejercicio, al alcanzar 16,86 millones (+0,7% interanual).

Evolución de la previsión mensual del número de ocupados del AML
(Millones de ocupados)



Fuente: Afi, (*) feb-14 / abr-14: previsión

La creación de empleo se aceleraría en estos primeros meses del año. Entre la evolución de las tasas interanuales y de los niveles absolutos mes a mes se configura una dinámica que, de mantenerse, permitiría observar que progresivamente se van alcanzando las cotas de empleo del periodo precedente. En concreto, para recuperar la cota de afiliación equivalente a empleo EPA observada a mediados de 2012, la tasa interanual en junio-julio debería ser superior al 3%, todavía distante de los ritmos esperados en los próximos meses.

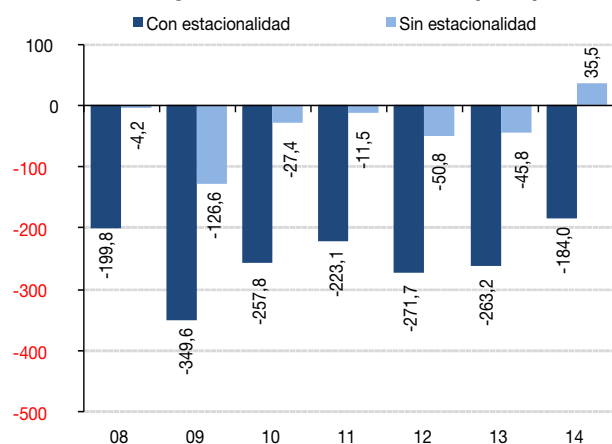
“Sin efecto estacional, el paro registrado desciende en 3.800 personas y la afiliación a la Seguridad Social aumenta en 35.500 personas en el mes de enero, la primera vez que ocurre desde el inicio de la crisis”.

Los registros laborales de enero redundan en la tendencia hacia la estabilización del mercado de trabajo español.

El número de parados registrados, aunque se incrementó en 113.097 personas respecto del mes anterior y elevó el agregado hasta los 4,8 millones de personas, registró el menor aumento mensual desde el inicio de la crisis. Por otro lado, **si se elimina el efecto estacional, pues el mes de enero se caracteriza por la destrucción de empleos generados para la campaña navideña, el paro registrado disminuyó en 3.800 personas.** A pesar de ser modesto, **es el primer descenso mensual en un mes de enero desde el inicio de la crisis.** Y, por último, si los datos se analizan con perspectiva interanual, el número de desempleados se ha reducido en 166.353 personas (cerca de 150.000 efectivos en términos desestacionalizados).

Por sectores, el único que desciende el número de parados es el de la construcción (3.486 personas en el mes), aunque si se elimina el efecto estacional, todos ellos, salvo el colectivo sin empleo anterior, redujo el volumen de desempleados.

Variación mensual del número de afiliados a la S.S. con y sin estacionalidad en enero (miles)



Fuente: Ministerio de Empleo y Seguridad Social

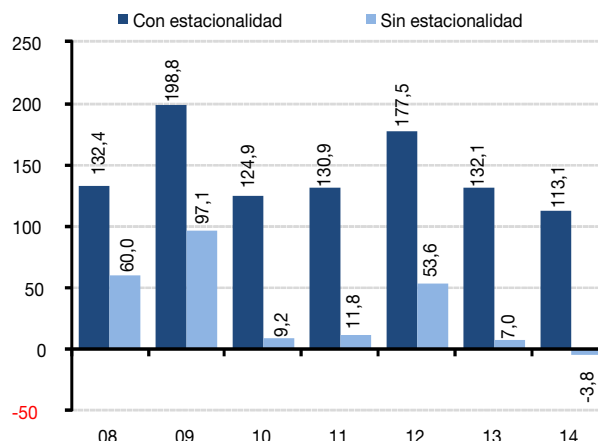
“Los contratos vuelven a aumentar respecto al mismo mes del año anterior gracias al aumento de los contratos temporales”.

Los contratos aumentan respecto al mismo mes del año anterior (14,3% interanual), **gracias al aumento de los contratos temporales** (15,9% interanual), pues los indefinidos descienden un 2,2% interanual.

En el primer caso, aumentan tanto los celebrados con jornada laboral completa (17,5% interanual), como parcial (12,4% interanual), si bien es mucho más significativa la aportación al crecimiento del agregado de los primeros que de los segundos.

En el caso de los contratos indefinidos, el descenso se debe en exclusiva a los celebrados con jornada laboral a tiempo parcial (6,21% interanual), pues los contratos indefinidos a tiempo completo aumentan en un exiguo 0,5% interanual. Descienden también los contratos de fijos discontinuos y las conversiones a contratos indefinidos (6,4% y 2,5% interanual, respectivamente).

Variación mensual del número de parados con y sin estacionalidad en enero (miles)

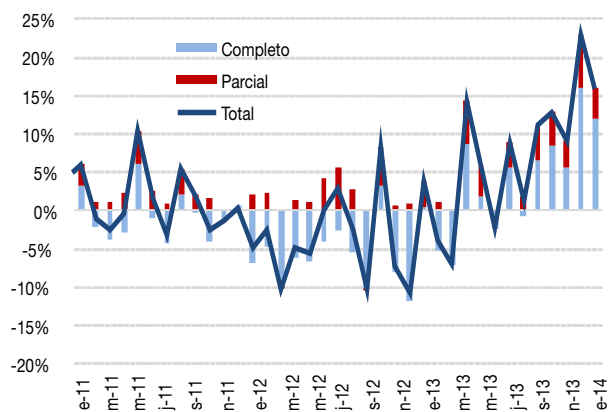


Fuente: Ministerio de Empleo y Seguridad Social

El balance de la afiliación a la Seguridad Social es muy similar. Aunque pierde 184.030 efectivos, es el menor descenso en un mes de enero desde el inicio de la crisis. Además, **sin efecto estacional, la serie registra un avance mensual** (35.500 personas) **por quinto mes consecutivo y, en la tasa interanual, está cerca de abandonar las variaciones negativas** (-0,04%), tras haber pasado más de seis años desde el inicio de la crisis.

En relación con el mismo mes del año anterior, la agricultura y los servicios son los sectores que están empujando el avance de la afiliación a la Seguridad Social (0,29% y 0,79% interanual, respectivamente). En este último caso, destacan la hostelería y la educación, tanto en términos absolutos (23.455 y 37.129 personas, respectivamente), como relativos (2,71% y 5,36% interanual, respectivamente). En cuanto a las AA.PP., no deja de ser sorprendente que aporten casi 15.000 afiliados al sistema en el año (1,52%).

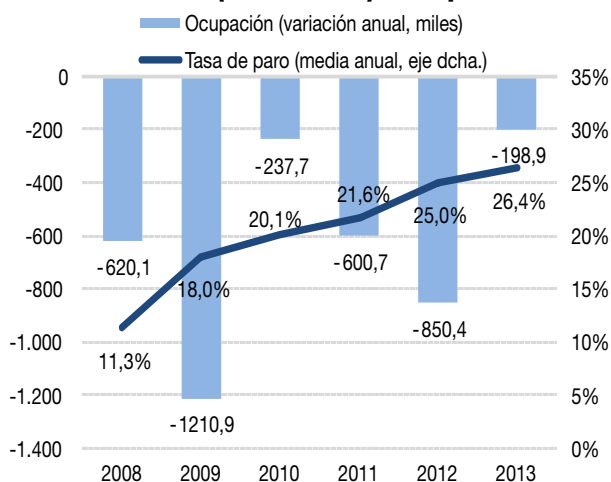
Contribución a la variación interanual del número de contratos temporales por duración de la jornada



Fuente: Ministerio de Empleo y Seguridad Social

“El año 2013 finaliza con 198.900 ocupados y 69.100 parados menos, pero la tasa de paro se eleva hasta el 26,4% por la intensa caída de la población activa”

Ocupación (variación anual, miles) y tasa de paro (media anual) en España



Fuente: INE

Se reduce tanto el número de asalariados, como de autónomos (10.400 y 51.600 personas en el 4T13, respectivamente). Con respecto al primer colectivo, llama la atención que sean los indefinidos los que se incrementen (45.600 personas), frente a la disminución de los temporales (56.000 personas), sobre todo, cuando la contratación registrada en los últimos meses del año reflejaba todo lo contrario.

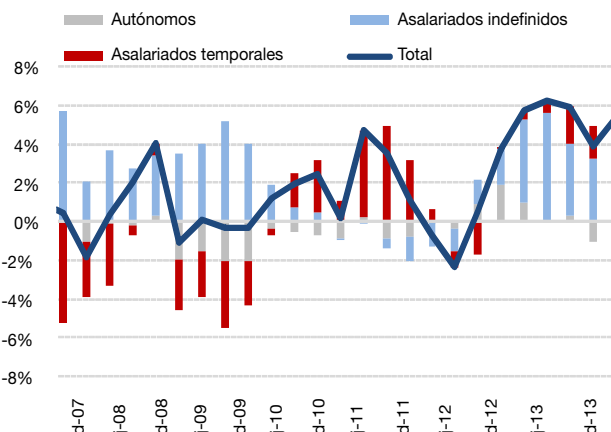
El hecho de que se esté imponiendo la jornada parcial como alternativa laboral en los últimos años (la tasa de parcialidad ya está en el 16,34%), explica la mayor parte del avance de la modalidad indefinida. De hecho, **los ocupados parciales se incrementan en 153.000 personas en el 4T13, de los que cerca de 100.000 tienen un contrato indefinido**. Los ocupados a tiempo completo, por el contrario, se reducen intensamente en el último trimestre del año (218.000 ocupados).

La EPA ha confirmado el pronóstico anticipado por el indicador AML Afi-ASEMPLEO. **La caída trimestral de la ocupación se eleva hasta las 65.000 personas**, convirtiéndose en la más reducida en un 4T de lo que llevamos de crisis. La nota más positiva, sin duda es que, depurada la estacionalidad, arroja el primer incremento trimestral desde principios de 2008 (+0,29%).

El año 2013 cierra con una tasa de desempleo en el 26,03% (algo menos de 5,9 millones de personas), pese a la reducción del número de parados, tanto en términos trimestrales (8.400 personas) como anuales (69.000 personas), el primer descenso desde el inicio de la crisis). La mayor cesión de la población activa, como se detallará más adelante, explica este comportamiento.

Atendiendo al perfil de los ocupados, la agricultura, el comercio y el transporte, la industria manufacturera y las actividades sanitarias ayudan a contener la caída.

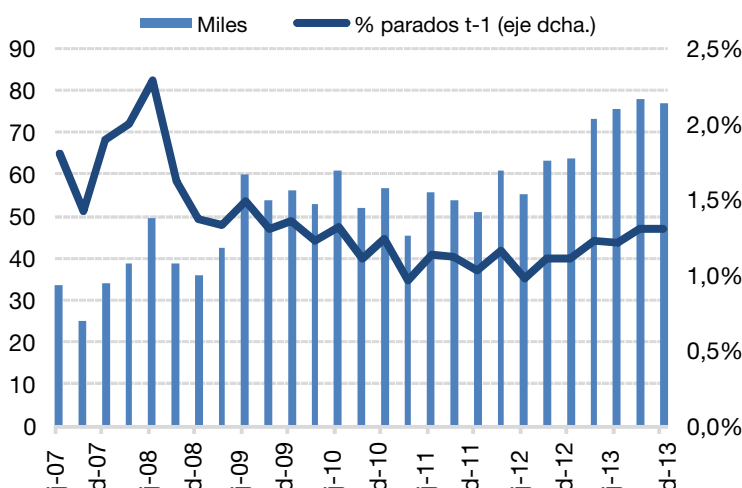
Contribución a la variación interanual del número de ocupados a tiempo parcial por situación profesional y duración del contrato



Fuente: INE

“Algo más de 300.000 parados se han constituido como autónomos en 2013, lo que representa, aproximadamente, el 5% del total de desempleados existente al inicio del año y el 10% de los autónomos al final”.

Parados en el trimestre t-1 que se constituyen como autónomos en el trimestre t



Fuente: INE

Otro dato que conviene destacar es el dispar comportamiento de los autónomos según la fuente consultada. Mientras que la afiliación a la Seguridad Social en el RETA (Régimen Especial de Trabajadores Autónomos) refleja un aumento de 17.090 personas en el 4T13 (28.815 personas en el conjunto del año), la EPA, tal y como se decía con anterioridad, apunta hacia un descenso de 51.600 personas (9.000 personas en todo el 2013).

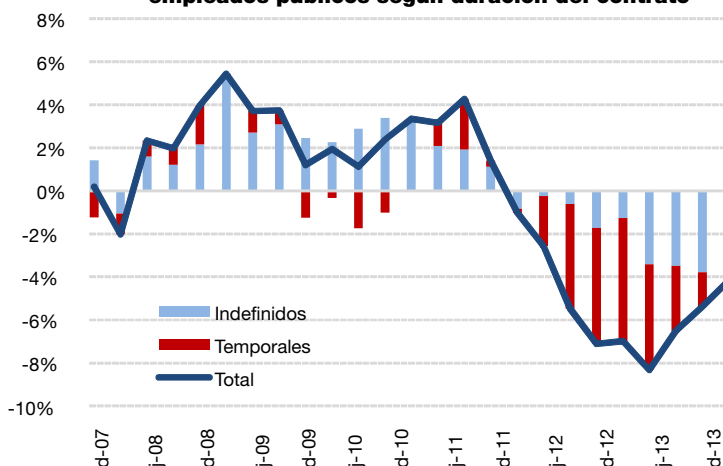
Conviene reparar también en que la emergencia de autónomos desde el desempleo, aunque creciente (en el 4T13, 77.000 parados optaron por esta alternativa laboral, lo que representa el 1,3% del total de los parados existentes en el trimestre anterior), **no está exenta de riesgos**. En el conjunto de 2013, algo más de 300.000 personas paradas se constituyeron como autónomos, lo que representa el 5,1% del total de parados al inicio del año y el 10,1% de autónomos EPA al final.

“Los jóvenes españoles y con bajo nivel educativo abandonan la actividad, mientras que el efecto “desánimo” está calando, especialmente, entre los mayores de 55 años”

Tanto los empleados del sector privado, como del público se reducen en el trimestre (30.200 y 34.800 personas, respectivamente). Los ocupados públicos lo hacen con menor intensidad que a finales de 2012, en consonancia con una senda de ajuste fiscal menos exigente y la cesión menos pronunciada del gasto público corriente.

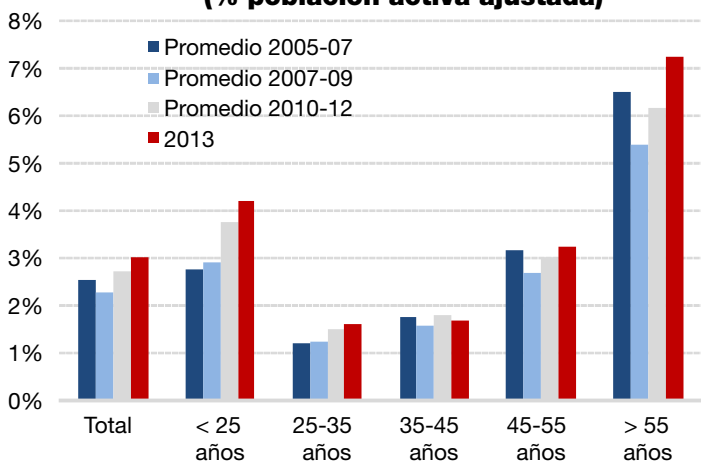
Es la Administración Central y las Comunidades Autónomas las que explican la práctica totalidad del descenso de los empleados públicos. **La no reposición de algunos funcionarios ha provocado que el 90% de la reducción anual se registre entre los empleados indefinidos.** Por tipo de ocupación, los trabajadores de servicios personales y protección; los contables y administrativos; y los técnicos y profesionales representan más del 85% del total de la reducción en el año 2013.

Contribución a la variación interanual del número de empleados públicos según duración del contrato



Fuente: INE

Población potencialmente activa por edad en España (% población activa ajustada)



Fuente: INE

La previsión sobre el comportamiento de la población activa se ha ajustado a lo esperado por el indicador AML Afi-ASEMPLEO, al reducirse un 1,2% interanual (73.400 personas menos que en el 3T13). Por perfil, **se reduce la población activa joven** (menores de 30 años), **de nacionalidad española y con nivel educativo bajo** (la mayor parte sólo ha completado educación primaria).

Por otro lado, se observa también que **el efecto “desánimo” está calando entre los mayores de edad.** La población potencialmente activa de más de 55 años (entre la que se encuentran los desanimados) representa más del 7% del total de los dispuestos a trabajar con esta edad, cuando la media nacional se sitúa en el 3%. Un colectivo que, aunque no soporta una tasa de desempleo tan alta como la de los jóvenes (19,2% en el 4T13, frente al 55,1% de los menores de 25 años), presenta grandes dificultades para encontrar un puesto de trabajo (ver más adelante).

“Continúa el reagrupamiento familiar entre los hogares españoles, mientras que cada vez son más los que no tienen ningún miembro activo ocupado y los que no reciben ningún tipo de ingreso”.

El número de hogares se incrementa ligeramente en el 4T13 (12.226 hogares) y rompe con la tendencia descendente observada en los últimos trimestres. Sin embargo, siguen disminuyendo aquellos en los que el cabeza de familia es joven, tiene baja formación académica, está soltero y ha trabajado en sectores de actividad con reducida capacidad de generación de empleo, como es la construcción. **El reagrupamiento familiar se constata también cuando se observa que son los hogares de cuatro miembros los únicos que se incrementan en el 4T13** (39.700 hogares).

En cualquier caso, la perduración de la crisis dificulta las condiciones económicas y financieras de los mismos, pues **siguen incrementándose los hogares con todos sus miembros activos en paro** (21.700 hogares), **así como los que no reciben ningún tipo de ingresos** (35.400 hogares). En términos relativos al total de hogares, los primeros ya representan el 10,5% y los segundos el 3,9%.

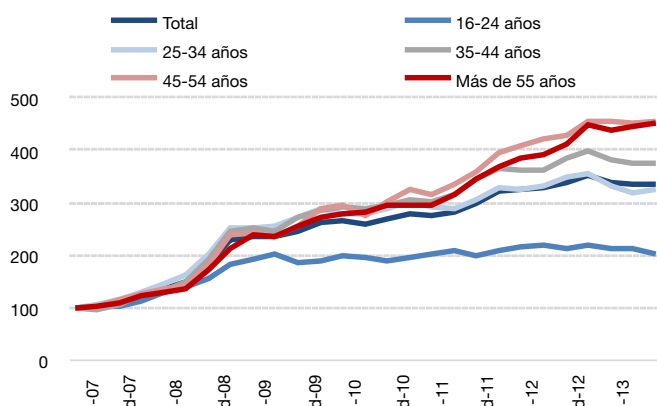
Hogares con todos los miembros activos en paro y que no reciben ningún ingreso (% total)



Fuente: INE

“Los parados de 55 años o más son los que más se han incrementado desde el inicio de la crisis (se han multiplicado por 4,5 veces desde el 2T07) y los que más dilatan su permanencia en el desempleo (en el 4T13, el 70,7% llevaba en esta situación más de un año)”.

Evolución del número de parados por rango de edad
(índice base 100=2T07)



Fuente: INE

La baja probabilidad de que encuentren un puesto de trabajo (8,4% en el 4T13) está relacionada con las características personales de estos desempleados. **La mayor parte son hombres, españoles y con nivel de formación medio, que han trabajado en la construcción y otros sectores asociados al mismo.**

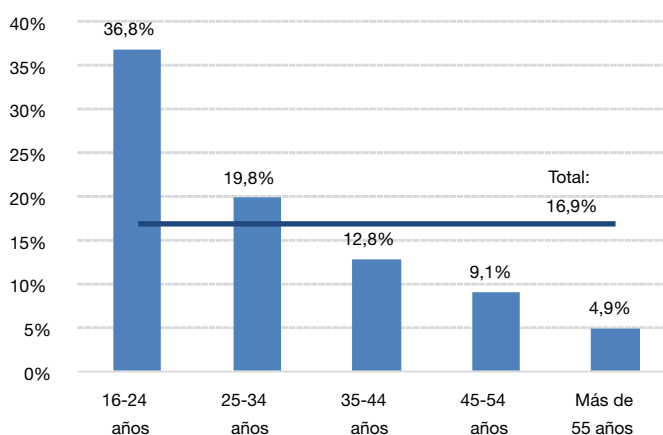
Aun cuando cuentan con la dilatada experiencia que les ha brindado su larga vida laboral, la baja proporción de parados de 55 años o más que realiza algún tipo de formación (reglada o no) es otro de los factores que explica la reducida probabilidad de reincorporarse al mercado de trabajo. **En 2013, sólo un 4,9% realizó un curso de formación,** cuando uno de cada tres menores de 25 años estuvo formándose para tener más éxito en su búsqueda de empleo.

El hecho de que se dilate el periodo en desempleo a las puertas de la jubilación incide negativamente sobre la cuantía de la pensión pública que recibirán estos trabajadores cuando se jubilen.

Las autoridades europeas alertan continuamente sobre el elevado volumen de desempleo en España, especialmente, entre los más jóvenes. Sin embargo, suele pasar desapercibido otro colectivo, el de los mayores de 55 años, que aunque no presenta una alta tasa de paro (de hecho, tiene la más baja de todos los grupos de edad), es uno de los más vulnerables por las negativas consecuencias que puede acarrear un dilatado periodo en desempleo.

Antes de citarlas, es preciso dimensionar el problema e identificar el perfil de las personas paradas con esta edad. **A cierre de 2013, había 584.700 desempleados con 55 años o más, 4,5 veces más que en 2T07, el mayor incremento registrado entre los grupos de edad desde el inicio de la crisis** (en el caso de los menores de 25 años, por ejemplo, se ha duplicado) y **donde más se está cronificando** (en el 4T13, el 75,8% llevaba en esta situación más de 1 año, el más alto porcentaje de todos los grupos analizados).

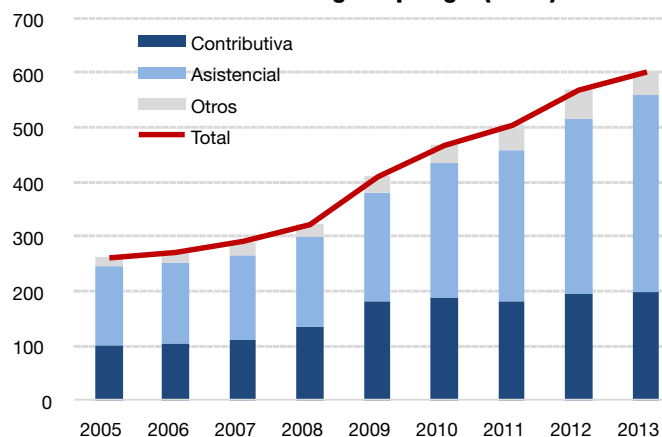
Parados que cursan estudios reglados o no por rango de edad (% sobre total), 2013 (promedio anual)



Fuente: INE

“El desempleo de larga duración entre los parados de 55 años o más, aun cuando cuenta con cobertura pública (subsido correspondiente al 80% del IPREM), reduce la pensión pública por jubilación”.

Beneficiarios de prestaciones por desempleo de 55 años o más según tipología (miles)



Fuente: Ministerio de Empleo y Seguridad Social

Para calcular la pensión pública por jubilación en 2014, se tienen en cuenta los ingresos obtenidos por los trabajadores en los últimos 17 años cotizados (con la reforma del sistema público de pensiones, que entró en vigor el pasado 1 de enero de 2013, el periodo se ampliará hasta 25 años en 2022). Si el trabajador pierde su empleo en estos años, es más que probable que sus ingresos se vean mermados y, por lo tanto, también lo hará la cuantía de la pensión pública por jubilación que reciba.

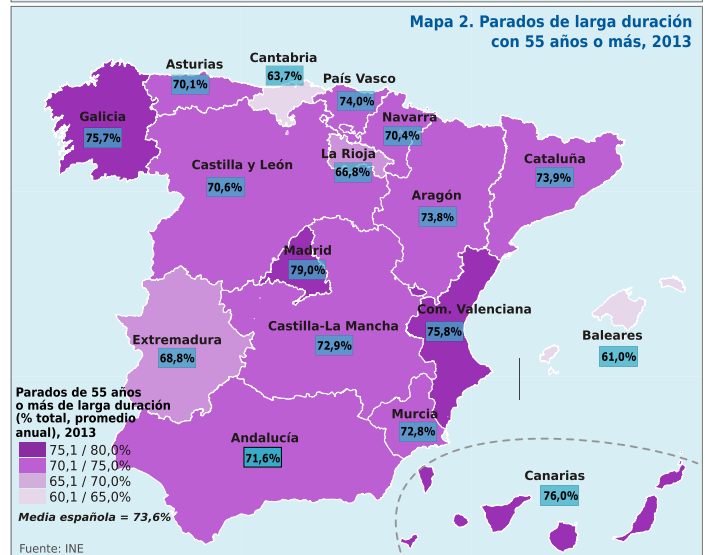
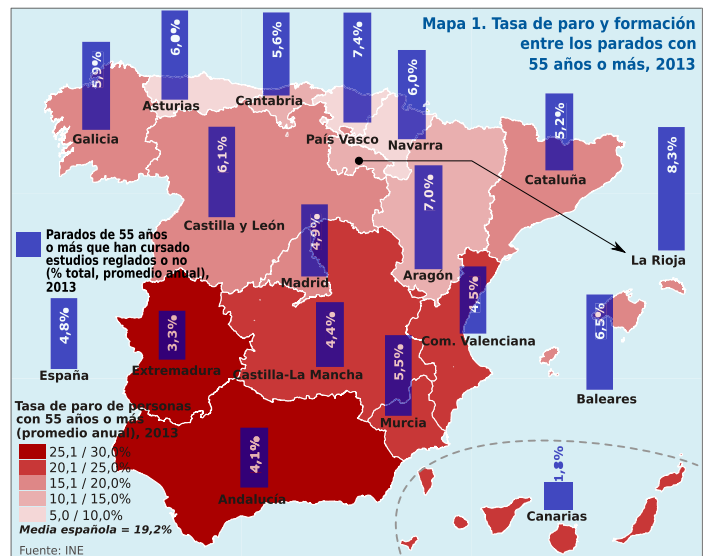
Precisamente, para mitigar este efecto negativo, la Seguridad Social establece un subsidio por desempleo (prestación asistencial) para los mayores de 55 años, cuyo importe bruto es igual al 80% del IPREM (algo más de 400 euros/mes). **En 2013, prácticamente la totalidad de estos trabajadores recibía una prestación, de las que un 60% eran asistenciales.**

“Las regiones donde menos se forman los parados de 55 años o más presentan las tasas de paro más elevadas y las más altas proporciones de desempleados de larga duración”.

Resulta conveniente conocer la distribución de los parados de 55 años o más por la geografía española, que depende tanto de la estructura poblacional como de la disposición a trabajar (su tasa de actividad es la más baja de todos los colectivos de edad, 22,5% en 2013) y la implementación de prejubilaciones con motivo de la crisis en cada una de las regiones, pues marca el punto de partida del diseño de políticas de empleo activas que estén encaminadas a la necesaria reinserción de estas personas en el mercado de trabajo. En este sentido, **las regiones que presentan altas tasas de paro del conjunto de la población son también aquellas donde más desempleo existe entre aquellos que cuentan con 55 años o más**. En Andalucía y Extremadura, la segunda tasa superó ampliamente el 25% en el año 2013, cuando la media nacional se situó en el 19,2%. En el lado contrario se encuentran las regiones del norte de España. País Vasco, Navarra y Asturias tienen tasas de paro de los de 55 años o más inferiores al 10%.

Tal y como se decía con anterioridad, otro de los problemas que tiene este colectivo es que, aunque su tasa de paro es, por lo general, inferior a la media regional o a la de los menores de 25 años, la proporción de los desempleados de larga duración es la más alta de todos los grupos de edad. Madrid es la región con mayor proporción de desempleados de larga duración (cerca del 80% lleva en esta situación más de un año, cuando la media se sitúa en el 73,6%). Cuanto más se dilate el tiempo en desempleo, menor será la probabilidad de encontrar un puesto de trabajo, básicamente, por el alejamiento de la dinámica laboral e incluso la pérdida de habilidades. En esto también tiene mucho que ver la formación continua de estos desempleados para reciclarse e intentar revertir esta situación. Se observa que **allí donde hay pocos parados que realizan cursos para reincorporarse al mercado de**

es donde existe más tasa de paro y mayor desempleo de larga duración. En este caso, Canarias es la región donde menos desempleados de 55 años o más se forman durante este periodo y donde hay una de las tasas de paro más alta, así como uno de los porcentajes de desempleados de larga duración más elevados (76% en 2013).



DESTACADO DEL MES

55 o +

Los parados de 55 o más años constituyen un grupo laboral que debe suscitar una preocupación constante. Siendo su tasa de paro sensiblemente inferior a la media, sin embargo, la gran mayoría de los casi seiscientos mil efectivos que lo forman procede de empleos que no volverán, lleva más de un año en paro, carece de formación por encima de secundaria y no recibe formación en su situación actual. Por fortuna, la cobertura económica de este colectivo es amplísima, en virtud de las ayudas a parados de más de 55 años, pero es muy escasa en términos económicos. La tasa de actividad de este grupo de población es ridícula, pues apenas supera el 20% y no se mueve al alza. Justamente ahora que se está alargando la edad de jubilación y los ingresos de los últimos años cotizados son cruciales para el cómputo de la pensión correspondiente. Está claro que el mercado de trabajo convencional que tenemos en nuestro país no los absorberá fácilmente. Hay que plantearse soluciones radicales e imaginativas, para este colectivo y para el resto de trabajadores de esta edad que todavía conservan el empleo.

José Antonio Herce. Director asociado de Afi